



# IBELL



## Eine Partitur aus Farben – eine Werkschau von Brigid Ibell

Jasmin Wolfram

Schon seit der Romantik beschäftigen sich Philosophen, Komponisten und Maler mit der Idee eines Gesamtkunstwerkes. Das Ziel ist, das vom Künstler geschaffene Bild mit der Hervorbringung der Natur gleichzusetzen.

1849 befasst sich Richard Wagner in seiner Schrift „Die Kunst und die Revolution“ mit diesem Thema, das ihn ein Leben lang begleiten wird. Denn es ist die Kunstform der Oper, die eine Verbindung von darstellender und bildender Kunst ermöglicht.

So wie Richard Wagner beschäftigt sich auch Wassily Kandinsky mit dieser Komplexität und erkennt 1896 durch die Betrachtung eines Gemäldes von Claude Monet „Heuhaufen“ 1890 die verborgene Kraft der Farben. Zur selben Zeit entdeckt er mit der romantischen Oper „Lohengrin“, dass die Malerei ebensolche Ausdrucksstärke wie die Musik besitzt.

Richard Wagners Opernkompositionen regen die Künstler immer wieder zur bildnerischen Umsetzung an. Einerseits sind es die genauen Bildvorgaben des Komponisten selbst, andererseits

ist es der starke Ausdruck seiner Musik. Diese musikalische Komposition wird von Brigid Ibell mit der Kraft der bildenden Kunst verbunden. Die abstrakte Malerei ermöglicht ab dem frühen 20. Jahrhundert, den gehörten Ton in Farbe umzusetzen. Durch diese Stilistik ist es der Künstlerin gestattet, die Feinheiten der musikalischen Vorgaben von Wagner auf Leinwand zu bannen.

Dieser Katalog befasst sich mit der heutigen Wahrnehmung der Verbindung zwischen Musik und Malerei. Die jahrelange und sehr intensive Beschäftigung mit der Musik von Richard Wagner hat Brigid Ibell u.a. zur Realisierung der Bildserie „Siegfried Idyll“, nach einem symphonischen Geburtstagsgruß von Richard Wagner an seine Frau Cosima, inspiriert. Durch die Verwendung von leuchtenden Orangetönen, verrät uns die Künstlerin die genaue Uhrzeit der Uraufführung. Es war frühmorgens am Sonntag, den 25. Dezember 1871. Und wenn Sie genau hinsehen, dann entdecken Sie auch den ungewöhnlichen Aufführungsort: das Treppenhaus in Wagners Tribschener Villa bei Luzern.

Ein weiterer Schwerpunkt in der Auseinandersetzung mit der Musik von Richard Wagner wird durch die neuen Arbeiten zu „Siegfried“, zweiter Tag des „Ring des Nibelungen“, veranschaulicht.

Brigid Ibell holt die Thematik der Nibelungensage aus der romantischen Sichtweise heraus und taucht sie in die Farben des 21. Jahrtausends. Inspiriert von den gesellschaftlichen und politischen Veränderungen der letzten Jahre, werden die Akteure von einst zu handelnden Personen der Gegenwart. Tauchen Sie ein in ein Reich geprägt von Habgier, Furchtlosigkeit oder der zu verteidigenden ethischen Normen. Es ist eine sehenswerte Bilderreise aus Öl und Pigment auf Leinwand.

Beim Betrachten des Bildes „Siegfried im Wald“ überlässt die Künstlerin dem Betrachter die Wahl, ob er sich durch die Intensität der grünen Farbgebung inmitten eines Waldes, jenem Ort, wo Siegfried vom Schmied Mime großgezogen wurde, befindet oder ob er das Grün als die zu schützende Mutter Natur interpretieren möchte. Die langsam Einzug hal-

tende Dunkelheit lässt uns Ungemach erahnen. Ob dies die Tötungsabsicht Siegfrieds durch Mime oder die sukzessiven Zerstörung der Natur symbolisiert, liegt im Ermessen der persönlichen Interpretation.

Ein immer wieder kehrendes Sujet dieser Werkserie ist die Darstellung des im zweiten Aufzug in Erscheinung tretenden Waldvogels. Durch das Blut Fafners auf Siegfrieds Zunge, ist dieser in der Lage die Sprache der Tiere zu verstehen. Der in rote Farbe getauchte Waldvogel ist Sinnbild für die Erkenntnis. Das Blut Fafners in heutiger Zeit manifestiert sich in den immer wieder auftretenden Naturkatastrophen. Erst durch diese schärft sich der Blick für das Wesentliche und für die großen Zusammenhänge der globalen Gesamtheit.

Die einst von Richard Wagner vertonte Nibelungensage ist durch die Verbildlichung von Brigid Ibell ein Spiegelbild der gegenwärtigen gesellschaftspolitischen Situation geworden - schauen Sie nicht weg, sondern werfen Sie einen aufmerksamen Blick darauf!



## A score in colour – works by Brigid Ibell

### Jasmin Wolfram

Since the Romantic era, philosophers, composers and painters have struggled to create a “Gesamtkunstwerk” a complete work of art. Their quest has been to set art on a similar level to nature.

In his Art and Revolution “Die Kunst und die Revolution”, (1849) the composer Richard Wagner examines this theme which was to preoccupy him throughout his life. And it is the art form of opera which makes the connection between the performing and visual arts most possible.

Like Wagner, Wassily Kandinsky also struggled with this complex relationship. Viewing the painting “Haystacks” by Claude Monet (1890), he discovered the concealed strength of colour. By comparing that with Wagner’s romantic opera “Lohengrin”, Kandinsky realized that painting possesses as much expressive power as music.

It is the operatic compositions of Richard Wagner, more than any others, which have inspired artists in attempting to trans-

late music into visual art. This occurs on the one hand through the precise creative intention of the composer and on the other through his exceptional musical expression. Brigid Ibell merges the musical composition with the medium of fine art.

From the start of the 20th century, abstract painting has enabled “heard tone” to be expressed as colour. It is through this medium that the artist Brigid Ibell transfers the tonal nuances of Wagner on to canvas.

This catalogue examines the contemporary perception of the connection between music and painting. After many years of intense study of the music of Richard Wagner, Brigid Ibell has also produced a series of atmospheric paintings on the symphony “Siegfried Idyll”, written by Wagner for his wife Cosima to honour her 33rd birthday.

Through the use of luminous orange tones the artist suggests the time when the music was played... namely very early on Christmas Day 1871. And if you look very carefully, you might

even detect the unusual place, namely the atmospheric staircase in Wagner's Tribschener Villa on Lake Lucerne.

Another emphasis in her evocation of Richard Wagner's music is apparent in the new series of paintings entitled "Siegfried", the second day of the Ring der Nibelungen. Brigid Ibell takes the mythical theme of the "Nibelungen" out of romanticism and steeps it in the colours of the 21st century.

Inspired by societal and political changes of the past few years, she makes Wagner's characters part of the present. She submerges one in a wealth of avarice, fearlessness and even defence of ethnic norms. It is a worthwhile trip into a world of oil and brilliant pigment on canvas.

Viewing the painting "Siegfried im Wald (Siegfried in the forest)" one becomes aware that the artist has left the viewer a choice. One may either get lost in the intense foliage of the depths of the forest (the same forest where Siegfried was brought up by the dwarf Mime). Or the viewer may instead

interpret the leafy green trees more comfortingly, as protective Mother Nature. The creeping darkness, however, evokes uneasy thoughts.

Whether these signify Siegfried's plan to kill the disguised beast or symbolise the destruction of nature depends on personal interpretation.

A recurring subject in this second opera is the little forest bird which Siegfried is able to "understand" after licking Fafner's blood. (Doing so enables him to understand all animals). The little wild bird, drenched in red, is the symbol of revelation or discovery. Fafner's blood manifests itself in the present day as do ever greater and more frequent natural catastrophes.

These disasters have sharpened our awareness of the inseparable inter-connectivity of our global environment. In Brigid Ibell's depiction, the Nibelungensage is no longer just mythology. It becomes also a mirror of our contemporary social and political world. Don't look away, rather look in.

**Letzte Haltung Fafners**, 2011, Öl und Pigment auf Leinwand, 190 cm x 240 cm  
**Fafner's last Stance**, 2011, oil and pigment on canvas, 190 cm x 240 cm



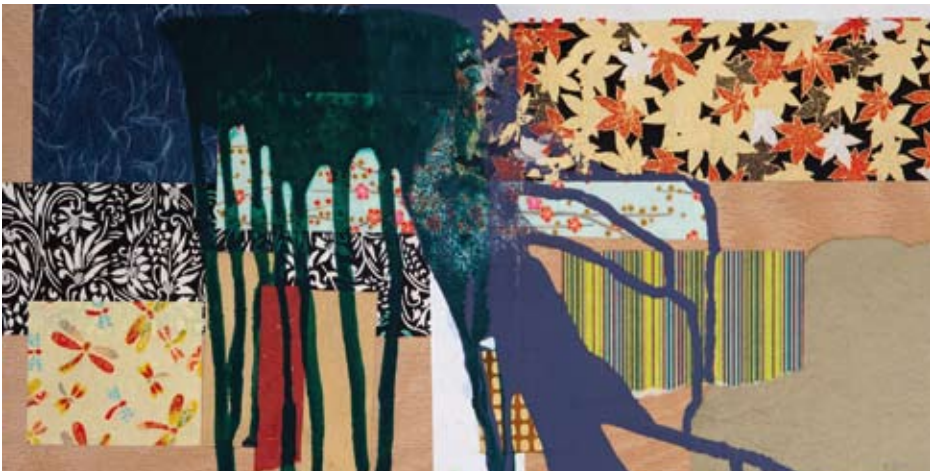
**Die Raubvögel**, 2008, Öl und Pigment auf Leinwand, 140 cm x 160 cm  
**Birds of prey**, 2008, oil and pigment on canvas, 140 cm x 160 cm



**Stimme des Waldvogels**, 2011, Öl und Pigment auf Leinwand, 190 cm x 240 cm  
**Forest bird song**, 2011, oil and pigment on canvas, 190 cm x 240 cm



**Nachrichten für Mathilde**, 2011, Acryl/Mischtechnik auf Holz, 20 cm x 50 cm  
**Messages for Mathilde**, 2011, acrylic/mixed media on wood, 20 cm x 50 cm



**Im Wald**, 2010, Öl und Pigment auf Leinwand, 100 cm x 100 cm  
**In the forest**, 2010, oil and pigment on canvas, 100 cm x 100 cm



**Wasserspiegel**, 2010, Öl und Pigment auf Leinwand, 140 cm x 160 cm  
**Water mirror**, 2010, oil and pigment on canvas, 140 cm x 160 cm



**Waldflora**, 2010, Öl und Pigment auf Leinwand, 190 cm x 240 cm  
**Forest flora**, 2010, oil and pigment on canvas, 190 cm x 240 cm



**Waldgestalten**, 2008, Öl und Pigment auf Leinwand, 140 cm x 160 cm  
**Forest figures**, 2008, oil and pigment on canvas, 140 cm x 160 cm



**Nachwirkung 2**, 2011 - 1993, Acryl auf Leinwand, 140 cm x 180 cm  
**Aftermath 2**, 2011 - 1993, acrylic on canvas, 140 cm x 180 cm



**Nachrichten für Mathilde**, 2011, Mischtechnik auf handgeschöpftem Papier, 50 cm x 50 cm  
**Messages for Mathilde**, 2011, mixed media on handmade paper, 50 cm x 50 cm



**Stimme des Waldvogels**, 2009, Öl und Pigment auf Leinwand, 150 cm x 150 cm  
**Forest bird song**, 2009, oil and pigment on canvas, 150 cm x 150 cm



**Siegfried Idyll**, 2008, Öl und Pigment auf Leinwand, 150 cm x 150 cm  
**Siegfried Idyll**, 2008, oil and pigment on canvas, 150 cm x 150 cm



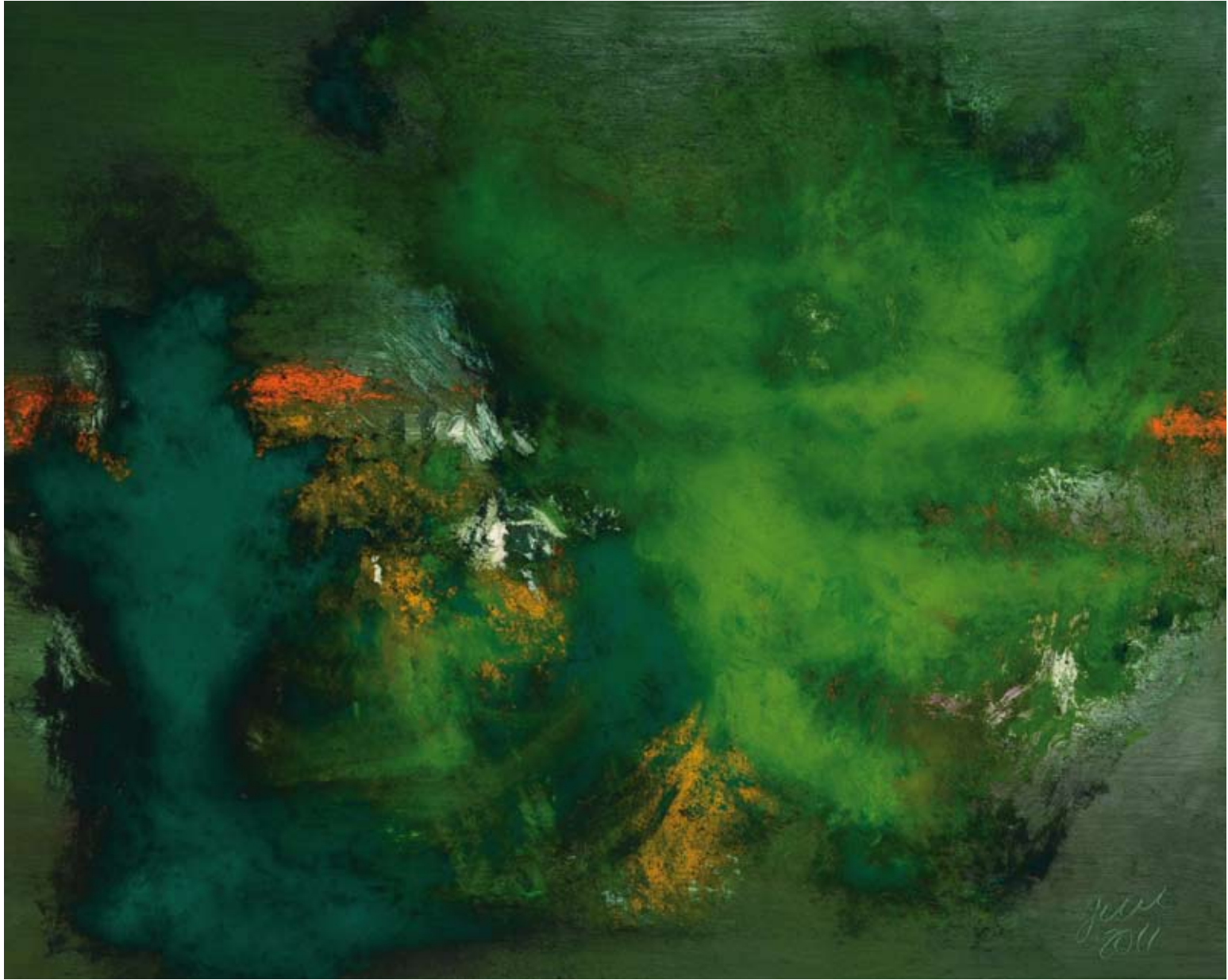
**Siegfried Idyll 3**, 2011, Öl und Pigment auf Leinwand, 50 cm x 220 cm  
**Siegfried Idyll 3**, 2011, oil and pigment on canvas, 50 cm x 220 cm



**Brunhildes Wiederauferstehung**, 2011, Öl und Pigment auf Leinwand, 190 cm x 240 cm  
**Brunhilde's resurrection**, 2011, oil and pigment on canvas, 190 cm x 240 cm



**Siegfried Idyll, Teil 1 und 2**, 2011, Öl auf Leinwand, 80 cm x 100 cm  
**Siegfried Idyll, part 1 and 2**, 2011, oil and pigment on canvas, 80 cm x 100 cm



## Biografie | Biography

- 1958 Geboren | Born in Kapstadt, Südafrika  
1976-78 Studium | Studies Michaelis School of Fine Arts, Cape Town South Africa  
1981-82 Studium | Studies in Paris  
1993-96 Städelschule, Frankfurt am Main, Hermann Nitsch

## Ausstellungen/Auswahl | Exhibitions/Selection

- 2011 Gayvention Hamburg, „Siegfried Idyll“, Galerie Söffing, Frankfurt am Main  
Art Bodensee, Dornbirn, Galerie Söffing, Frankfurt am Main  
Alsterart, Hamburg
- 2010 Hanseart, Hamburg  
Alsterart, Hamburg
- 2009 Atelier2, Rödingsmarkt, Hamburg  
Dubai Mall, The Art Source gallery, Dubai  
Galerie Söffing, Frankfurt am Main
- 2006 The Art Source gallery, Dubai Mall, Dubai
- 2005 Art Salzburg, Salzburg
- 2004 Dr. Monica Andersson, Köln  
Art Zurich, Schweiz
- 2002 Stadtgalerie Kleinandelfingen, Schweiz  
„Marburger Hängung“, Marburg
- 1999 Galerie Sagi 103, Zürich  
Forum Schweizer Künstler, St. Gallen  
Kunstverein Dreieich-Buchsschlag  
Galerie Satyra, Kronberg



**Kontakt | Contact**

Brigid Ibell

[www.ibellart.de](http://www.ibellart.de)

Wiesenau 48

60323 Frankfurt am Main

+49 170 187 86 45

[ibellart@aol.com](mailto:ibellart@aol.com)

[www.ibellart.de](http://www.ibellart.de)

[www.ibellart.de](http://www.ibellart.de)